

AT51105/AT51106
INSTRUKCJA OBSŁUGI, CZWÓRNÓG
INSTRUCTION MANUAL, QUAD CANE
GEBRAUCHSANWEISUNG, VIERFUSSGEHHILFE
NÁVOD K POUŽITÍ, REHABILITAČNÍ ČTYŘNOHÝ CHODÍTKO
NÁVOD NA POUŽITIE, REHABILITAČNÝ ŠTVORNOŽKA
MANUEL D'INSTRUCTIONS, CANNE QUADRIPODE
HANDLEIDING, REVALIDATIE VIERPOOT
MANUAL DE INSTRUCCIONES, BASTÓN CUÁDRUPLE DE
REHABILITACIÓN
MANUALE DI ISTRUZIONI, BASTONE QUADRIPODE RIABILITATIVO
INSTRUKTIONSBOK, REHABILITERINGSKVADRUPPEL



MD



Dziękujemy za zakup naszego produktu, prosimy o dokładne zapoznanie się z instrukcją używania. Nie należy użytkować wyrobu przed zapoznaniem się z niniejszą instrukcją i jej zrozumieniem. Jeśli nie rozumiesz ostrzeżeń, uwag i zaleceń, skontaktuj się ze specjalistą w zakresie opieki zdrowotnej bądź sprzedawcą aby uniknąć uszkodzenia produktu lub urazów ciała.

UWAGA: Należy sprawdzić wszystkie części pod kątem uszkodzeń powstałych podczas przewozu. W przypadku zauważenia takich uszkodzeń, NIE WOLNO używać produktu. Więcej informacji u wytwórcy.

DOCELOWA GRUPA PACJENTÓW

Osoby zmagające się z chorobami, dysfunkcjami lub urazami, do leczenia/rehabilitacji bądź kompensacji których przeznaczony jest niniejszy wyrób (patrz część dotycząca przeznaczenia wyrobu niniejszej instrukcji obsługi). Wyrób może być zakupiony przez użytkownika samodzielnie lub na podstawie zaleceń lekarza, terapeuty lub innego specjalisty. Zarówno w przypadku samodzielnego zakupu wyrobu, jak też wskazania przez lekarza/terapeutę/innego specjalistę, należy wziąć pod uwagę dostępne rozmiary/niezbędne funkcje oraz warianty wyrobu, wskazania i przeciwwskazania do użytkowania, a także informacje dostarczone przez producenta.

ZASTOSOWANIE/WSKAZANIA

Dla osób, które potrzebują wsparcia podczas chodzenia, po urazach kończyn dolnych, w celu utrzymania równowagi i przenoszenia ciężaru ciała w stanach urazowych i ortopedycznych. Również dla osób starszych, jako pomoc w utrzymaniu równowagi podczas chodzenia.

PRZECIWSKAZANIA

Ograniczenia fizyczne lub umysłowe (np. upośledzenie wzroku), które uniemożliwiają bezpieczne obchodzenie się z produktem.

-problemy z zachowaniem równowagi

-ostre stany zapalne skóry dłoni, uniemożliwiające bezpieczne obchodzenie się z produktem

ZAKRES DOSTAWY:

Czwórnoóg, instrukcja obsługi

CECHY AT51105

1. Uniwersalny (może być stosowany w wersji prawej i lewej),
2. Wykonany z aluminium,
3. Uchwyt wykonany z pianki,
4. Regulacja wysokości stopnia co 2,5 cm (maksymalna wysokość 95 cm, minimalna wysokość 70 cm),
5. Maksymalne obciążenie: do 100 kg,
6. Nakładki gumowe: elastyczne, czarne (nie brudzące podłóg, parkietów),
7. Waga 0,83 kg.

CECHY AT51106

1. Uniwersalny (może być używany w wersji prawej i lewej),
2. Wykonane z aluminium.
3. Piankowy uchwyt.
4. Regulacja wysokości co 2,5 cm (maksymalna wysokość 95 cm, minimalna wysokość 70 cm).
5. Maksymalne obciążenie 100 kg,
6. Nakładka: elastyczna, czarna (nie brudzi parkietów).
7. Żywotność: 5 lat od daty produkcji.
8. Waga 0,71 kg.
9. Rozstaw stóp: szerokość całkowita: 15 cm (wewnątrz: 10 cm), długość całkowita: 21 cm (wewnątrz: 15 cm)
10. Przekątna: 22 cm.



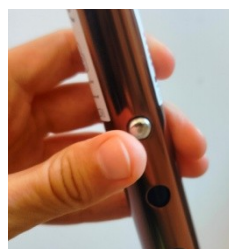
Niniejszy symbol oznacza maksymalną wagę użytkownika

UŻYTKOWANIE

Poluzuj nakrętkę tulei zaciskowej w lewo (do dwóch obrotów).



Użyj kciuka, aby nacisnąć kulkę, która reguluje wysokość czterostopowej pomocy do chodzenia.



Przesuń rurkę regulacyjną wzdłuż osi do odpowiedniej wysokości dla użytkownika, pamiętając, że otwory w rurce regulacyjnej muszą być idealnie wyrównane z otworami w korpusie.

Przesuń rurkę regulacyjną wzdłuż osi na odpowiednią wysokość.

Upewnij się, że kulka regulacyjna zatrzasnęła się w odpowiednim otworze (może być słyszalny charakterystyczny dźwięk).

Dokręć nakrętkę na tulei zaciskowej.

UWAGA: Pamiętaj aby zawsze dokręcić nakrętkę tulei zaciskowej!

UWAGA:

W przypadku wystąpienia związanego w wyrobem „poważnego incydentu”, który bezpośrednio lub pośrednio doprowadził, mógł doprowadzić lub może doprowadzić do któregoś z poniżej wymienionych zdarzeń:

- a) zgonu pacjenta, użytkownika lub innej osoby lub
- b) czasowego lub trwałego pogorszenia stanu zdrowia pacjenta, użytkownika lub innej osoby lub
- c) poważnego zagrożenia zdrowia publicznego

należy powyższy „poważny incydent” zgłosić producentowi oraz właściwemu organowi państwa członkowskiego, w którym użytkownik lub pacjent mają miejsce zamieszkania. W przypadku Polski właściwym organem jest Urząd Rejestracji Produktów Leczniczych, Wyrobów Medycznych i Produktów Biobójczych.

UWAGA:

W przypadku wystąpienia bólu, reakcji alergicznych lub innych niepokojących, niejasnych dla użytkownika objawów związanych z użytkowaniem wyrobu medycznego należy skonsultować się z pracownikiem służby zdrowia.

UWAGA: zabronione jest użytkowanie produktu w sposób inny niż zgodnie z jego przeznaczeniem.

CZYSZCZENIE

Trzon i uchwyt czwórnoga rehabilitacyjnego należy czyścić wilgotną szmatką i łagodnym detergentem.

Należy stale usuwać zanieczyszczenia z ruchomych części chodzika (regulacja wysokości).

Nie używaj ściernych środków czyszczących!

Nie czyścić produktu za pomocą generatorów ciśnienia lub pary!

UWAGA: Do mycia produktu nie należy używać środków na bazie benzyny, rozpuszczalników, kwasów, chloru itp.

PRZECHOWYWANIE

Produkt należy przechowywać w suchym miejscu, nie wystawiać na bezpośrednie działanie promieni słonecznych.

Dla zachowania parametrów użytkowych produktu ważne jest utrzymywanie w czystości wszystkich jego elementów oraz przestrzeganie sposobu przechowywania. Przechowywanie produktu w wilgotnych pomieszczeniach (łazienki, pralnie) lub na zewnątrz prowadzi do utraty parametrów funkcjonalnych i estetycznych produktu.

UTYLIZACJA

Po wycofaniu wyrobu z eksploatacji wyrób medyczny można zutylizować jak zwykły odpad komunalny. W razie wątpliwości proszę skontaktować się z lokalnym urzędem lub najbliższym punktem zbiórki odpadów, aby dowiedzieć się, jak prawidłowo zutylizować produkt. Działając zgodnie z lokalnymi przepisami, pomagasz chronić środowisko naturalne.

EN

Thank you for purchasing our product, please read the instructions for use carefully. Do not use the product before reading and understanding this manual. If you do not understand the warnings, cautions and recommendations, please contact your health care professional or dealer to avoid product damage or personal injury.

NOTE: Inspect all parts for damage caused in transit. If you notice such damage, DO NOT use the product. Contact the manufacturer for more information.

TARGET PATIENT GROUP

Persons struggling with diseases, dysfunctions or injuries, for the treatment/rehabilitation or compensation of which this device is intended (see the section on the purpose of the device of this manual). The device may be purchased by the user independently or on the recommendation of a physician, therapist or other specialist. Whether purchasing the device independently or as indicated by a doctor/therapist/other specialist, the available sizes/necessary functions and variants of the device, indications and contraindications for use, as well as information provided by the manufacturer, should be taken into account.

USE/INDICATIONS

For people who need support while walking, after lower limb injuries, for balance and weight transfer in traumatic and orthopedic conditions. Also for the elderly, as an aid to maintaining balance while walking.

CONTRAINDICATIONS

Physical or mental limitations (e.g., visual impairment) that prevent safe handling.

-balance problems

-acute inflammation of the skin of the hands, making it impossible to handle the product safely

COMPONENTS:

Quad cane, instruction manual

FEATURES

1. universal (can be used in right and left versions),
2. made of aluminum.
3. foam handle.
4. height adjustment in 2.5 cm increments (maximum height 95 cm, minimum height 70 cm).
5. maximum load of 100 kg.
6. overlay: flexible, black (does not stain parquet floors).
- 7 Lifespan: 5 years from the date of manufacture.
8. weight 0.71 kg.
9. foot spacing: overall width: 15 cm (inside: 10 cm), overall length: 21 cm (inside: 15 cm)
10. diagonal: 22 cm.



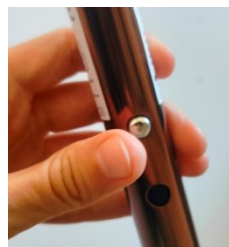
This symbol indicates the maximum weight of the user

USE

Loosen the collet nut to the left (up to two turns).



Use your thumb to press the ball that adjusts the height of the four-foot walking aid.



Move the adjustment tube along the axis to the appropriate height for the user, remembering that the holes in the adjustment tube must be perfectly aligned with the holes in the body.

Move the adjustment tube along the axis to the appropriate height.

Make sure that the adjustment ball has snapped into the correct hole (a distinctive sound may be heard).

Tighten the nut on the collet.

NOTE: Remember to always tighten the collet nut!

NOTES:

In the event of a product-related "serious incident" that directly or indirectly led to, may have led to, or may lead to any of the following:

(a) death of a patient, user or other person or

(b) temporary or permanent deterioration of the health of the patient, user or other person or

(c) a serious threat to public health

the above "serious incident" should be reported to the manufacturer and to the competent authority of the Member State in which the user or patient resides. In the case of Poland, the competent authority is the Office for Registration of Medicinal Products, Medical Devices and Biocidal Products.

NOTES:

If you experience pain, allergic reactions, or other disturbing symptoms that are unclear to you related to the use of the medical device, consult a healthcare professional.

CAUTION: it is forbidden to use the product other than for its intended purpose.

CLEANING

Clean the shaft and handle of the quad cane crutch with a damp cloth and mild detergent.

It is necessary to constantly remove debris from the moving parts of the walker (height adjustment).

Do not use abrasive cleaners!

Do not clean the product with pressure or steam generators!

NOTES: Do not use gasoline-based agents, solvents, acids, chlorine, etc. to wash the product.

STORAGE

Store the product in a dry place, do not expose to direct sunlight.

In order to maintain the performance of the product, it is important to keep all its components clean and observe the method of storage.

Storing the product in humid areas (bathrooms, laundries) or outside leads to a loss of functional and aesthetic parameters of the product.

UTILIZATION

Once the product has been taken out of service, the medical device can be disposed of as normal municipal waste. If in doubt, please contact your local authority or the nearest waste collection point to find out how to properly dispose of the product. By acting in accordance with local regulations, you are helping to protect the environment.

DE

Wir danken Ihnen für den Kauf unseres Produkts. Bitte lesen Sie die Gebrauchsanweisung sorgfältig durch. Verwenden Sie das Produkt nicht, bevor Sie diese Anweisungen gelesen und verstanden haben. Wenn Sie die Warnungen, Vorsichtshinweise und Empfehlungen nicht verstehen, wenden Sie sich bitte an Ihren medizinischen Betreuer oder Händler, um Schäden am Produkt oder Verletzungen zu vermeiden.

HINWEIS: Überprüfen Sie alle Teile auf Transportschäden. Wenn solche Schäden festgestellt werden, verwenden Sie das Produkt NICHT. Kontaktieren Sie den Hersteller für weitere Informationen.

PATIENTENZIELGRUPPE

Personen, die an Krankheiten, Funktionsstörungen oder Verletzungen leiden, für deren Behandlung/Rehabilitation oder Kompensation dieses Gerät bestimmt ist (siehe Abschnitt über die bestimmungsgemäße Verwendung des Geräts in dieser Gebrauchsanweisung). Das Gerät kann vom Anwender selbst oder auf Empfehlung eines Arztes, Therapeuten oder anderen Spezialisten erworben werden. Unabhängig davon, ob Sie das Gerät selbst oder auf Empfehlung eines Arztes/Therapeuten/anderen Fachmanns kaufen, müssen Sie die verfügbaren Größen/erforderlichen Funktionen und Varianten des Geräts, die Indikationen und Kontraindikationen für die Verwendung sowie die vom Hersteller bereitgestellten Informationen berücksichtigen.

VERWENDUNG/INDIKATIONEN

Für Menschen, die Unterstützung beim Gehen benötigen, nach Verletzungen der unteren Gliedmaßen, für Gleichgewicht und Gewichtsverlagerung bei traumatischen und orthopädischen Erkrankungen. Auch für ältere Menschen, als Hilfe für das Gleichgewicht beim Gehen.

KONTRAINDIKATIONEN

Körperliche oder geistige Einschränkungen (z. B. Sehschwäche), die eine sichere Handhabung verhindern.

-Gleichgewichtsprobleme

-akute Entzündung der Haut an den Händen, die eine sichere Handhabung unmöglich macht

UMFANG DER LIEFERUNG:

Vierfussgehilfe, Gebrauchsanweisung

FEATURES

Universal (rechts und links verwendbar),

2. aus Aluminium.

3. Schaumstoffgriff.

Höhenverstellung in 2,5 cm-Schritten (maximale Höhe 95 cm, minimale Höhe 70 cm).

5. maximale Belastung 100 kg,

Overlay: flexibel, schwarz (färbt nicht auf Parkettböden ab).

7 Haltbarkeitsdauer: 5 Jahre ab Herstellungsdatum.

8. Gewicht 0,71 kg.

Fußabstände: Gesamtbreite: 15 cm (innen: 10 cm), Gesamtlänge: 21 cm (innen: 15 cm)

10. Diagonale: 22 cm.



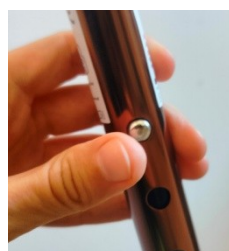
Dieses Symbol zeigt das maximale Gewicht des Benutzers an

VERWENDEN

Lösen Sie die Spannzangenmutter nach links (bis zu zwei Umdrehungen).



Drücken Sie mit dem Daumen auf die Kugel, mit der Sie die Höhe der vierfüßigen Gehhilfe einstellen können.



Schieben Sie das Verstellrohr entlang der Achse auf die richtige Höhe für den Benutzer, wobei die Löcher im Verstellrohr perfekt mit den Löchern im Gehäuse übereinstimmen müssen.
Schieben Sie das Einstellrohr entlang der Achse auf die richtige Höhe.
Vergewissern Sie sich, dass die Einstellkugel in der richtigen Bohrung eingerastet ist (möglicherweise ist ein charakteristisches Geräusch zu hören).
Ziehen Sie die Mutter an der Spannzange fest.

HINWEIS: Denken Sie daran, die Spannzangenmutter immer fest anzuziehen!

ANMERKUNGEN:

Im Falle eines produktbezogenen "schwerwiegenden Vorfalls", der direkt oder indirekt zu einem der folgenden Punkte geführt hat, hätte führen können oder wahrscheinlich führen wird:

- (a) der Tod eines Patienten, Nutzers oder einer anderen Person; oder
- (b) eine vorübergehende oder dauerhafte Verschlechterung des Gesundheitszustands eines Patienten, Nutzers oder einer anderen Person, oder
- (c) eine ernsthafte Bedrohung der öffentlichen Gesundheit

Dieser "schwerwiegende Vorfall" sollte dem Hersteller und der zuständigen Behörde des Mitgliedstaates, in dem der Anwender oder Patient seinen Wohnsitz hat, gemeldet werden. Für Polen ist die zuständige Behörde das Amt für die Registrierung von Arzneimitteln, Medizinprodukten und Biozidprodukten.

ANMERKUNGEN:

Wenn Sie Schmerzen, allergische Reaktionen oder andere beunruhigende, unklare Symptome im Zusammenhang mit der Verwendung des Medizinprodukts haben, wenden Sie sich an einen Arzt.

ACHTUNG: Es ist verboten, das Produkt für einen anderen als den vorgesehenen Zweck zu verwenden.

REINIGUNG

Der Schaft und der Griff der Kugel der Vierfussgehilfe sollten mit einem feuchten Tuch und einem milden Reinigungsmittel gereinigt werden.

Die beweglichen Teile der Gehilfe (Höhenverstellung) müssen stets gereinigt werden.

Verwenden Sie keine scheuernden Reinigungsmittel!

Reinigen Sie das Produkt nicht mit Druck- oder Dampfgeneratoren!

ANMERKUNGEN:

Verwenden Sie keine benzinbasierten Mittel, Lösungsmittel, Säuren, Chlor usw., um das Produkt zu waschen.

LAGERUNG

Das Produkt sollte an einem trockenen Ort gelagert werden und nicht dem direkten Sonnenlicht ausgesetzt sein.

Um die Leistungsfähigkeit des Produkts zu erhalten, ist es wichtig, alle seine Bestandteile sauber zu halten und die Lagerungsmethode zu beachten. Die Lagerung des Produkts in feuchten Räumen (Badezimmer, Wäschereien) oder im Freien führt zu einem Verlust der funktionellen und ästhetischen Parameter des Produkts.

VERWENDUNG

Wenn das Produkt außer Betrieb genommen wurde, kann es als normaler Hausmüll entsorgt werden. Wenden Sie sich im Zweifelsfall an Ihre örtliche Behörde oder an die nächstgelegene Abfallsammelstelle, um zu erfahren, wie das Produkt korrekt entsorgt werden kann. Indem Sie die örtlichen Vorschriften einhalten, tragen Sie zum Schutz der Umwelt bei.

Děkujeme, že jste si zakoupili náš výrobek, a pečlivě si přečtěte návod k použití. Nepoužívejte výrobek před přečtením a pochopením tohoto návodu. Pokud nerozumíte varováním, upozorněním a doporučením, obraťte se na svého zdravotnického pracovníka nebo prodejce, aby nedošlo k poškození výrobku nebo zranění osob.

POZNÁMKA: Zkontrolujte všechny díly, zda nebyly poškozeny při přepravě. Pokud takové poškození zjistíte, výrobek **NEPOUŽÍVEJTE**. Další informace získáte od výrobce.

CÍLOVÁ SKUPINA PACIENTŮ

Osoby trpící nemocemi, dysfunkcemi nebo zraněními, k jejichž léčbě/rehabilitaci nebo kompenzaci je tento přístroj určen (viz část o určeném použití přístroje v tomto návodu k použití). Přístroj si může uživatel zakoupit samostatně nebo na doporučení lékaře, terapeuta či jiného odborníka. Ať už si přístroj zakoupíte sami nebo na doporučení lékaře/terapeuta/jiného odborníka, musíte vzít v úvahu dostupné velikosti/potřebné funkce a varianty přístroje, indikace a kontraindikace použití a informace poskytnuté výrobcem.

POUŽITÍ/INDIKACE

Pro osoby, které potřebují oporu při chůzi, po úrazech dolních končetin, pro udržení rovnováhy a přenašení váhy při úrazových a ortopedických stavech. Také pro starší osoby jako podpora rovnováhy při chůzi.

KONTRAINDIKACE

Fyzická nebo mentální omezení (např. zrakové postižení), která brání bezpečné manipulaci.

-problémy s rovnováhou

-akutní zánět kůže na ruce, který znemožňuje bezpečnou manipulaci.

ROZSAH DODÁVKY:

Rehabilitační čtyřnohý chodítko, návod k použití

FUNKCE

Univerzální (lze použít vpravo i vlevo),

2. vyrobeno z hliníku.

3. pěnová rukojeť.

Nastavení výšky v krocích po 2,5 cm (maximální výška 95 cm, minimální výška 70 cm).

5. maximální zatížení 100 kg,

Překrytí: pružné, černé (nešpiní parkety).

7 Doba použitelnosti: 5 let od data výroby.

8 Hmotnost 0,71 kg.

Rozteč nohou: celková šířka: 15 cm (uvnitř: 10 cm), celková délka: 21 cm (uvnitř: 15 cm)

10. úhlopříčka: 22 cm.



Tento symbol označuje maximální hmotnost uživatele

POUŽITÍ

Povolte matici kleštiny doleva (až o dvě otáčky).



Palcem stiskněte kuličku, která nastavuje výšku čtyřstopého chodítka.



Posuňte nastavovací trubku podél osy do správné výšky pro uživatele, přičemž mějte na paměti, že otvory v nastavovací trubce musí být dokonale zarovnané s otvory v tělese.

Posuňte nastavovací trubku podél osy do správné výšky.

Zkontrolujte, zda seřizovací kulička zapadla do správného otvoru (může se ozvat charakteristický zvuk).

Utáhněte matici kleštiny.

POZNÁMKA: Nezapomeňte matici kleštiny vždy dotáhnout!

NEŽADOUČÍ PŘÍHODA

V případě "vážného incidentu" souvisejícího s produktem, který vede přímo nebo nepřímo, může nebo by mohla vést k některé z následujících událostí:

- a) úmrtí pacienta, uživatele nebo jiné osoby,
- b) dočasné nebo trvalé zhoršení zdravotního stavu pacienta, uživatele nebo jiné osoby,
- c) vážné ohrožení veřejného zdraví

tato "závažná událost" musí být nahlášena výrobci a příslušnému orgánu členského státu, v němž má uživatel nebo pacient bydliště. V případě ČR je příslušným orgánem SÚKL (Státní ústav pro kontrolu léčiv, Odbor zdravotnických prostředků. Uživatel/pacient jsou povinni písemně oznámit výrobci nebo zplnomocněnému zástupci a SÚKL jakoukoliv nežádoucí příhodu, která vznikla v souvislosti s použitím zdravotnického prostředku.

PROHLÁŠENÍ

Na tento výrobek bylo vydáno prohlášení o shodě s Nařízením (EU) MDR 2017/745 v platném znění a ve shodě s legislativními požadavky ČR na zdravotnické prostředky v platném znění.

POZOR: je zakázáno používat výrobek k jinému než určenému účelu.

ČIŠTĚNÍ

Hřídel a rukojeť rehabilitační čtyřnohý chodítko je třeba čistit vlhkým hadříkem a jemným čisticím prostředkem.

Pohyblivé části chodítka (nastavení výšky) musí být vždy očištěny.

Nepoužívejte abrazivní čisticí prostředky!

Výrobek nečistěte tlakovými nebo parními generátory!

POZNÁMKY:

K mytí výrobku nepoužívejte prostředky na bázi benzínu, rozpouštědla, kyseliny, chlór apod.

SKLADOVÁNÍ

Výrobek by měl být skladován na suchém místě a neměl by být vystaven přímému slunečnímu záření.

Pro zachování funkčnosti výrobku je důležité udržovat všechny jeho součásti v čistotě a dodržovat způsob skladování. Skladování výrobku ve vlhkých prostorách (koupelny, prádelny) nebo venku vede ke ztrátě funkčních a estetických parametrů výrobku.

LIKVIDACE PRODUKTU

Při likvidaci použitého výrobku je nutné dodržovat příslušné předpisy pro likvidaci odpadu. Výrobek nepatří do komunálního odpadu.

Výrobek obsahuje části, které lze dále recyklovat. Proto jej po ukončení používání zlikvidujte předáním do sběrného dvora.

Sk

Ďakujeme, že ste si zakúpili náš výrobok, pozorne si prečítajte návod na použitie. Nepoužívajte výrobok pred prečítaním a pochopením tohto návodu. Ak nerozumiete výstrahám, upozorneniam a odporúčaniam, obráťte sa na svojho zdravotníckeho pracovníka alebo predajcu, aby ste predišli poškodeniu výrobku alebo zraneniu osôb.

POZNÁMKA: Skontrolujte všetky diely, či neboli poškodené pri preprave. Ak takéto poškodenie zistíte, výrobok **NEPOUŽÍVAJTE**. Ďalšie informácie získate od výrobcu.

CIELOVÁ SKUPINA PACIENTOV

Osoby trpiace chorobami, dysfunkciami alebo zraneniami, na liečbu/rehabilitáciu alebo kompenzáciu ktorých je táto pomôcka určená (pozri časť o určenom použití pomôcky v tomto návode na použitie). Zariadenie si môže používateľ zakúpiť samostatne alebo na odporúčanie lekára, terapeuta alebo iného odborníka. Bez ohľadu na to, či si pomôcku zakúpite sami alebo na odporúčanie lekára/terapeuta/iného odborníka, musíte vziať do úvahy dostupné veľkosti/potrebné funkcie a varianty pomôcky, indikácie a kontraindikácie používania a informácie poskytnuté výrobcom.

POUŽITIE/INDIKÁCIE

Pre ľudí, ktorí potrebujú oporu pri chôdzi, po úrazoch dolných končatín, na udržiavanie rovnováhy a prenášanie váhy pri úrazových a ortopedických stavoch. Tiež pre starších ľudí ako pomôcka na udržanie rovnováhy pri chôdzi.

KONTRAINDIKÁCIE

Fyzické alebo mentálne obmedzenia (napr. poruchy zraku), ktoré bránia bezpečnej manipulácii.

-problémy s rovnováhou

-akútne zápal kože na rukách, ktorý znemožňuje bezpečnú manipuláciu

ROZSAH DODÁVKY:

Rehabilitačný štvornožka, návod na použitie

FUNKCIE

Univerzálny (možno použiť vpravo aj vľavo),

2. vyrobené z hliníka.

3. penová rukoväť.

Nastavenie výšky v krokoch po 2,5 cm (maximálna výška 95 cm, minimálna výška 70 cm).

5. maximálne zaťaženie 100 kg,

Prekrytie: pružné, čierne (nefarbí parkety).

7 Trvanlivosť: 5 rokov od dátumu výroby.

8. hmotnosť 0,71 kg.

Rozstup nôh: celková šírka: 15 cm (vnútorná: 10 cm), celková dĺžka: 21 cm (vnútorná: 15 cm)

10. uhlopriečka: 22 cm.



Tento symbol označuje maximálnu hmotnosť používateľa

POUŽÍVAJTE

Uvoľnite maticu upínacieho puzdra doľava (až o dve otáčky).



Palcom stlačte guľôčku, ktorá nastavuje výšku štvornožky.



Posuňte nastavovaciu trubicu pozdĺž osi do správnej výšky pre používateľa, pričom nezabudnite, že otvory v nastavovacej trubici musia byť dokonale zarovnané s otvormi v telese.

Posuňte nastavovaciu trubicu pozdĺž osi do správnej výšky.

Skontrolujte, či nastavovacia guľôčka zapadá do správneho otvoru (môže sa ozvať charakteristický zvuk).

Utiahnite maticu na objímke.

POZNÁMKA: Nezabudnite vždy dotiahnuť maticu upínacieho puzdra!

POZNÁMKY:

V prípade "závažného incidentu" súvisiaceho s výrobkom, ktorý priamo alebo nepriamo viedol, mohol viesť alebo pravdepodobne povedie k niektorej z nasledujúcich udalostí:

- (a) úmrtie pacienta, používateľa alebo inej osoby alebo
- (b) dočasné alebo trvalé zhoršenie zdravotného stavu pacienta, používateľa alebo inej osoby, alebo
- (c) vážne ohrozenie verejného zdravia

tento "závažný incident" by sa mal nahlásiť výrobcovi a príslušnému orgánu členského štátu, v ktorom má používateľ alebo pacient bydlisko. V prípade Poľska je príslušným orgánom Úrad pre registráciu liekov, zdravotníckych pomôcok a biocídnych výrobkov.

POZNÁMKY:

Ak sa u vás vyskytnú bolesti, alergické reakcie alebo iné nepríjemné, nejasné príznaky súvisiace s používaním zdravotníckej pomôcky, poraďte sa so zdravotníckym pracovníkom.

UPOZORNENIE: je zakázané používať výrobok na iný ako určený účel.

ČISTENIE

Hriadeľ a rukoväť lopty rehabilitačný štvornožka by sa mali čistiť vlhkou handričkou a jemným čistiacim prostriedkom.

Pohyblivé časti chodítka (nastavenie výšky) sa musia vždy čistiť.

Nepoužívajte abrazívne čistiace prostriedky!

Výrobok nečistite tlakovými alebo parnými generátormi!

POZNÁMKY:

Na umývanie výrobku nepoužívajte prostriedky na báze benzínu, rozpúšťadlá, kyseliny, chlór atď.

SKLADOVANIE

Výrobok by sa mal skladovať na suchom mieste a nemal by byť vystavený priamemu slnečnému žiareniu.

Aby sa zachoval výkon výrobku, je dôležité udržiavať všetky jeho súčasti v čistote a dodržiavať spôsob skladovania. Skladovanie výrobku vo vlhkých priestoroch (kúpeľne, práčovne) alebo vonku vedie k strate funkčných a estetických parametrov výrobku.

POUŽITIE

Po vyradení výrobku z prevádzky sa zdravotnícka pomôcka môže zlikvidovať ako bežný komunálny odpad. V prípade pochybností sa obráťte na miestny úrad alebo najbližšie zberné miesto odpadu, aby ste zistili, ako výrobok správne zlikvidovať. Konaním v súlade s miestnymi predpismi pomáhate chrániť životné prostredie.

Fr

Merci d'avoir acheté notre produit, veuillez lire attentivement le mode d'emploi. N'utilisez pas le produit avant d'avoir lu et compris ces instructions. Si vous ne comprenez pas les avertissements, les mises en garde et les recommandations, veuillez contacter votre professionnel de la santé ou votre revendeur afin d'éviter d'endommager le produit ou de vous blesser.

REMARQUE : Inspectez toutes les pièces pour vérifier qu'elles n'ont pas été endommagées pendant le transport. Si vous constatez de tels dommages, n'utilisez pas le produit. Contactez le fabricant pour plus d'informations.

GROUPE DE PATIENTS CIBLE

Les personnes souffrant de maladies, de dysfonctionnements ou de blessures pour le traitement/la rééducation ou la compensation desquels ce dispositif est destiné (voir la section sur l'utilisation prévue du dispositif dans le présent mode d'emploi). L'appareil peut être acheté par l'utilisateur de manière indépendante ou sur recommandation d'un médecin, d'un thérapeute ou d'un autre spécialiste. Que vous achetiez le dispositif vous-même ou sur recommandation d'un médecin/thérapeute/autre spécialiste, vous devez tenir compte des tailles disponibles/fonctions nécessaires et variantes du dispositif, des indications et contre-indications d'utilisation et des informations fournies par le fabricant.

UTILISATION/INDICATIONS

Pour les personnes qui ont besoin d'un soutien lors de la marche, après des blessures des membres inférieurs, pour l'équilibre et le transfert de poids dans des conditions traumatiques et orthopédiques. Également pour les personnes âgées, comme aide à l'équilibre lors de la marche.

CONTRE-INDICATIONS

Limitations physiques ou mentales (par exemple, déficience visuelle) qui empêchent une manipulation sûre.

-problèmes d'équilibre

-inflammation aiguë de la peau des mains, rendant impossible toute manipulation sûre

L'ÉTENDUE DE LA FOURNITURE :

Canne quadripode, manuel d'instructions

CARACTÉRISTIQUES

Universel (peut être utilisé à droite et à gauche),

2. en aluminium.

3. Poignée en mousse.

Réglage de la hauteur par incréments de 2,5 cm (hauteur maximale 95 cm, hauteur minimale 70 cm).

5. charge maximale 100 kg,

Revêtement : flexible, noir (ne tache pas les parquets).

7 Durée de conservation : 5 ans à compter de la date de fabrication.

8. Poids 0,71 kg.

Espacement des pieds : largeur totale : 15 cm (intérieur : 10 cm), longueur totale : 21 cm (intérieur : 15 cm)

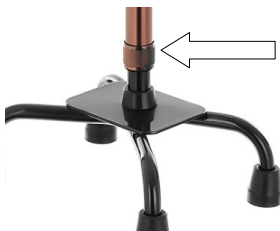
10. diagonale : 22 cm.



Ce symbole indique le poids maximum de l'utilisateur

UTILISER

Desserrer l'écrou de la pince de serrage vers la gauche (jusqu'à deux tours).



Utilisez votre pouce pour appuyer sur la boule qui règle la hauteur de l'aide à la marche à quatre pieds.



Faites glisser le tube de réglage le long de l'axe jusqu'à la hauteur correcte pour l'utilisateur, en gardant à l'esprit que les trous du tube de réglage doivent être parfaitement alignés avec les trous du corps.

Faites glisser le tube de réglage le long de l'axe jusqu'à la hauteur correcte.

Assurez-vous que la bille de réglage s'est enclenchée dans le bon trou (un son distinctif peut être entendu).

Serrer l'écrou de la pince de serrage.

REMARQUE : N'oubliez pas de toujours serrer l'écrou de la pince de serrage !

NOTES :

En cas d'"incident grave" lié à un produit qui, directement ou indirectement, a entraîné, aurait pu entraîner ou est susceptible d'entraîner l'une des conséquences suivantes :

(a) le décès d'un patient, d'un utilisateur ou d'une autre personne ; ou

(b) la détérioration temporaire ou permanente de la santé d'un patient, d'un utilisateur ou d'une autre personne, ou

(c) une menace grave pour la santé publique

cet "incident grave" doit être signalé au fabricant et à l'autorité compétente de l'État membre dans lequel réside l'utilisateur ou le patient.

Pour la Pologne, l'autorité compétente est l'Office d'enregistrement des médicaments, des dispositifs médicaux et des produits biocides.

NOTES :

Si vous ressentez des douleurs, des réactions allergiques ou d'autres symptômes pénibles et peu clairs liés à l'utilisation du dispositif médical, consultez un professionnel de la santé.

ATTENTION : il est interdit d'utiliser le produit à d'autres fins que celles auxquelles il est destiné.

NETTOYAGE

La tige et la poignée de la boule du canne quadripode doivent être nettoyées avec un chiffon humide et un détergent doux.

Les parties mobiles du déambulateur (réglage de la hauteur) doivent être nettoyées en permanence.

Ne pas utiliser de produits de nettoyage abrasifs !

Ne pas nettoyer le produit avec des générateurs de pression ou de vapeur !

NOTES :

Ne pas utiliser de produits à base d'essence, de solvants, d'acides, de chlore, etc. pour laver le produit.

STOCKAGE

Le produit doit être stocké dans un endroit sec et ne pas être exposé à la lumière directe du soleil.

Afin de maintenir les performances du produit, il est important de garder tous ses composants propres et de respecter la méthode de stockage. Le stockage du produit dans des endroits humides (salles de bains, blanchisseries) ou à l'extérieur entraîne une perte des paramètres fonctionnels et esthétiques du produit.

UTILISATION

Une fois le produit mis hors service, le dispositif médical peut être éliminé comme un déchet municipal normal. En cas de doute, veuillez contacter les autorités locales ou le point de collecte des déchets le plus proche pour savoir comment éliminer le produit correctement. En agissant conformément aux réglementations locales, vous contribuez à la protection de l'environnement.

NI

voor de aankoop van ons product. Lees de gebruiksaanwijzing aandachtig door. Gebruik het product niet voordat u deze instructies hebt gelezen en begrepen. Als u de waarschuwingen, voorzorgsmaatregelen en aanbevelingen niet begrijpt, neem dan contact op met uw arts of dealer om schade aan het product of persoonlijk letsel te voorkomen.

OPMERKING: Controleer alle onderdelen op transportschade. Als dergelijke schade wordt opgemerkt, gebruik het product dan NIET. Neem contact op met de fabrikant voor meer informatie.

DOELGROEP PATIËNTEN

Personen die lijden aan ziekten, stoornissen of verwondingen voor de behandeling/revalidatie of compensatie waarvan dit apparaat bedoeld is (zie sectie over bedoeld gebruik van het apparaat in deze gebruiksaanwijzing). Het apparaat kan door de gebruiker zelf worden aangeschaft of op aanraden van een arts, therapeut of andere specialist. Of u het hulpmiddel nu zelf aanschaf of op aanraden van een arts/therapeut/andere specialist, u moet rekening houden met de beschikbare maten/noodzakelijke functies en varianten van het hulpmiddel, de indicaties en contra-indicaties voor gebruik en de door de fabrikant verstrekte informatie.

GEBRUIK/INDICATIES

Voor mensen die ondersteuning nodig hebben bij het lopen, na letsel aan de onderste ledematen, voor balans en gewichtsverplaatsing bij traumatische en orthopedische aandoeningen. Ook voor ouderen, als ondersteuning van het evenwicht tijdens het lopen.

CONTRA-INDICATIES

Fysieke of mentale beperkingen (bijv. visuele beperking) die een veilige hantering in de weg staan.

-balansproblemen

-acute ontsteking van de huid op de handen, waardoor veilig hanteren onmogelijk wordt

OMVANG VAN DE LEVERING:

Revalidatie vierpoot, gebruiksaanwijzing

KENMERKEN

Universeel (rechts en links te gebruiken),

2. gemaakt van aluminium.

3. handvat van schuim.

Hoogteverstelling in stappen van 2,5 cm (maximale hoogte 95 cm, minimale hoogte 70 cm).

5. maximale belasting 100 kg.

Overlay: flexibel, zwart (maakt geen vlekken op parketvloeren).

7 Houdbaarheid: 5 jaar vanaf de productiedatum.

8. gewicht 0,71 kg.

Voetafstand: totale breedte: 15 cm (binnenkant: 10 cm), totale lengte: 21 cm (binnenkant: 15 cm)

10. diagonaal: 22 cm.



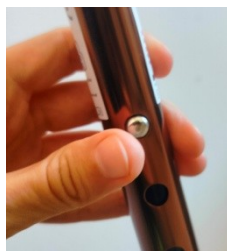
kg Dit symbool geeft het maximale gewicht van de gebruiker aan

GEBRUIK

Draai de spantangmoer naar links los (maximaal twee slagen).



Gebruik je duim om op de bal te drukken die de hoogte van de viervoetige loophulp aanpast.



Schuif de verstelbuis langs de as tot de juiste hoogte voor de gebruiker, waarbij de gaten in de verstelbuis perfect uitgelijnd moeten zijn met de gaten in de body.

Schuif de verstelbuis langs de as tot de juiste hoogte.

Controleer of de afstelkogel in het juiste gat is geklikt (u kunt een duidelijk geluid horen).

Draai de moer op de spantang vast.

OPMERKING: Vergeet niet om de spantangmoer altijd vast te draaien!

OPMERKINGEN:

In het geval van een productgerelateerd 'ernstig incident' dat direct of indirect heeft geleid tot, had kunnen leiden tot of waarschijnlijk zal leiden tot een van de volgende zaken:

- (a) het overlijden van een patiënt, gebruiker of andere persoon; of
- (b) tijdelijke of permanente verslechtering van de gezondheidstoestand van een patiënt, gebruiker of andere persoon, of
- (c) een ernstige bedreiging voor de volksgezondheid

Dit 'ernstige incident' moet worden gemeld aan de fabrikant en aan de bevoegde autoriteit van de lidstaat waar de gebruiker of patiënt woonachtig is. Voor Polen is de bevoegde autoriteit het Bureau voor Registratie van Geneesmiddelen, Medische Hulpmiddelen en Biociden.

OPMERKINGEN:

Raadpleeg een arts als u pijn, allergische reacties of andere verontrustende, onduidelijke symptomen ervaart die verband houden met het gebruik van het medische hulpmiddel.

LET OP: het is verboden om het product op een andere manier te gebruiken dan waarvoor het bedoeld is.

SCHOONMAKEN

De steel en het handvat van de bal van de revalidatie vierpoot moeten worden schoongemaakt met een vochtige doek en een mild schoonmaakmiddel.

De bewegende delen van het looprek (hoogteverstelling) moeten altijd worden schoongemaakt.

Gebruik geen schurende schoonmaakmiddelen!

Reinig het product niet met druk- of stoomgeneratoren!

OPMERKINGEN:

Gebruik geen middelen op benzinebasis, oplosmiddelen, zuren, chloor enz. om het product te wassen.

OPSLAG

Het product moet op een droge plaats worden bewaard en mag niet worden blootgesteld aan direct zonlicht.

Om de prestaties van het product te behouden, is het belangrijk om alle onderdelen schoon te houden en de opslagmethode in acht te nemen. Het product opslaan in vochtige ruimtes (badkamers, wasserijen) of buiten leidt tot een verlies van functionele en esthetische parameters van het product.

GEBRUIK

Zodra het product buiten gebruik is gesteld, kan het medische apparaat worden afgevoerd als normaal huishoudelijk afval. Neem in geval van twijfel contact op met uw gemeente of het dichtstbijzijnde afvalverzamelpunt om te weten te komen hoe u het product op de juiste manier kunt afvoeren. Door te handelen in overeenstemming met de plaatselijke voorschriften helpt u het milieu te beschermen.

Es

Gracias por adquirir nuestro producto, lea atentamente las instrucciones de uso. No utilice el producto antes de leer y comprender estas instrucciones. Si no comprende las advertencias, precauciones y recomendaciones, póngase en contacto con su profesional sanitario o distribuidor para evitar daños al producto o lesiones personales.

NOTA: Inspeccione todas las piezas en busca de daños causados durante el transporte. Si observa algún daño, NO utilice el producto. Póngase en contacto con el fabricante para obtener más información.

GRUPO OBJETIVO DE PACIENTES

Personas que padezcan enfermedades, disfunciones o lesiones para cuyo tratamiento/rehabilitación o compensación esté destinado este aparato (véase el apartado sobre el uso previsto del aparato en estas instrucciones de uso). El dispositivo puede ser adquirido por el usuario de forma independiente o por recomendación de un médico, terapeuta u otro especialista. Tanto si adquiere el dispositivo por su cuenta como si lo hace por recomendación de un médico/terapeuta/otro especialista, deberá tener en cuenta los tamaños disponibles/funciones necesarias y variantes del dispositivo, las indicaciones y contraindicaciones de uso y la información facilitada por el fabricante.

USO/INDICACIONES

Para personas que necesitan apoyo al caminar, después de lesiones en las extremidades inferiores, para el equilibrio y la transferencia de peso en afecciones traumáticas y ortopédicas. También para personas mayores, como ayuda para mantener el equilibrio al caminar.

CONTRAINDICACIONES

Limitaciones físicas o mentales (por ejemplo, discapacidad visual) que impidan una manipulación segura.

-problemas de equilibrio

-inflamación aguda de la piel de las manos, lo que imposibilita una manipulación segura

ALCANCE DEL SUMINISTRO:

Bastón cuádruple de rehabilitación, manual de instrucciones

CARACTERÍSTICAS

Universal (puede utilizarse a derecha e izquierda),

2. de aluminio.

3. mango de espuma.

Ajuste de altura en incrementos de 2,5 cm (altura máxima 95 cm, altura mínima 70 cm).

5. carga máxima 100 kg,

Revestimiento: flexible, negro (no mancha el parquet).

7 Caducidad: 5 años a partir de la fecha de fabricación.

8. peso 0,71 kg.

Distancia entre los pies: anchura total: 15 cm (interior: 10 cm), longitud total: 21 cm (interior: 15 cm)

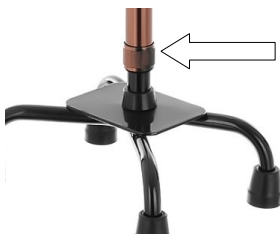
10. diagonal: 22 cm.



Este símbolo indica el peso máximo del usuario

UTILICE

Afloje la tuerca de la pinza hacia la izquierda (hasta dos vueltas).



Utilice el pulgar para presionar la bola que ajusta la altura del andador de cuatro pies.



Deslice el tubo de ajuste a lo largo del eje hasta la altura correcta para el usuario, teniendo en cuenta que los orificios del tubo de ajuste deben estar perfectamente alineados con los orificios del cuerpo.

Deslice el tubo de ajuste a lo largo del eje hasta la altura correcta.

Asegúrese de que la bola de ajuste ha encajado en el orificio correcto (puede oírse un sonido característico).

Apriete la tuerca de la pinza.

NOTA: ¡Recuerde apretar siempre la tuerca de la pinza!

NOTAS:

En caso de "incidente grave" relacionado con un producto que directa o indirectamente haya provocado, pudiera haber provocado o pudiera provocar cualquiera de los siguientes hechos:

- (a) el fallecimiento de un paciente, usuario u otra persona; o
- (b) deterioro temporal o permanente de la salud de un paciente, usuario u otra persona, o
- (c) una amenaza grave para la salud pública

este "incidente grave" debe notificarse al fabricante y a la autoridad competente del Estado miembro en el que resida el usuario o paciente. En el caso de Polonia, la autoridad competente es la Oficina de Registro de Medicamentos, Productos Sanitarios y Biocidas.

NOTAS:

Si experimenta dolor, reacciones alérgicas u otros síntomas molestos y poco claros relacionados con el uso del producto sanitario, consulte a un profesional sanitario.

ATENCIÓN: está prohibido utilizar el producto para fines distintos de los previstos.

LIMPIEZA

El eje y el mango de la bola del bastón cuádruple de rehabilitación deben limpiarse con un paño húmedo y detergente suave.

Las partes móviles del andador (ajuste de altura) deben limpiarse en todo momento.

No utilice productos de limpieza abrasivos.

No limpie el producto con generadores de presión o vapor.

NOTAS:

No utilice agentes a base de gasolina, disolventes, ácidos, cloro, etc. para lavar el producto.

ALMACENAMIENTO

El producto debe almacenarse en un lugar seco y no expuesto a la luz solar directa.

Para mantener las prestaciones del producto, es importante mantener limpios todos sus componentes y respetar el método de almacenamiento. Almacenar el producto en zonas húmedas (baños, lavanderías) o al aire libre conlleva una pérdida de los parámetros funcionales y estéticos del producto.

UTILIZACIÓN

Una vez fuera de servicio, el producto sanitario puede eliminarse como residuo municipal normal. En caso de duda, póngase en contacto con las autoridades locales o el punto de recogida de residuos más cercano para saber cómo deshacerse correctamente del producto. Al actuar de acuerdo con la normativa local, estará ayudando a proteger el medio ambiente.

It

Grazie per aver acquistato il nostro prodotto, si prega di leggere attentamente le istruzioni per l'uso. Non utilizzare il prodotto prima di aver letto e compreso queste istruzioni. Se non si comprendono le avvertenze, le precauzioni e le raccomandazioni, rivolgersi al proprio medico o al rivenditore per evitare danni al prodotto o lesioni personali.

NOTA: Verificare che tutte le parti non presentino danni causati dal trasporto. Se si notano tali danni, NON utilizzare il prodotto. Contattare il produttore per ulteriori informazioni.

GRUPPO DI PAZIENTI TARGET

Persone affette da malattie, disfunzioni o lesioni per il cui trattamento/riabilitazione o compensazione è previsto questo dispositivo (vedere la sezione relativa all'uso previsto del dispositivo nelle presenti istruzioni per l'uso). Il dispositivo può essere acquistato dall'utente autonomamente o su consiglio di un medico, di un terapeuta o di un altro specialista. Sia che l'utente acquisti il dispositivo autonomamente o su consiglio di un medico/terapista/altro specialista, deve tenere conto delle dimensioni disponibili/funzioni necessarie e delle varianti del dispositivo, delle indicazioni e controindicazioni d'uso e delle informazioni fornite dal produttore.

USO/INDICAZIONI

Per le persone che necessitano di un supporto durante la deambulazione, dopo lesioni agli arti inferiori, per l'equilibrio e il trasferimento del peso in condizioni traumatiche e ortopediche. Anche per gli anziani, come ausilio per l'equilibrio durante la deambulazione.

CONTROINDICAZIONI

Limitazioni fisiche o mentali (ad es. disturbi visivi) che impediscono una manipolazione sicura.

-Problemi di equilibrio

-Infiammazione acuta della pelle delle mani, che rende impossibile una manipolazione sicura.

SCOPO DELLA FORNITURA:

Bastone quadripode riabilitativo, manuale di istruzioni

CARATTERISTICHE

Universale (può essere utilizzato a destra e a sinistra),

2. in alluminio.

3. impugnatura in schiuma.

Regolazione dell'altezza con incrementi di 2,5 cm (altezza massima 95 cm, altezza minima 70 cm).

5. carico massimo 100 kg,

Sovrapposizione: flessibile, nera (non macchia i pavimenti in parquet).

7 Durata di conservazione: 5 anni dalla data di produzione.

8. peso 0,71 kg.

Distanza tra i piedi: larghezza totale: 15 cm (interno: 10 cm), lunghezza totale: 21 cm (interno: 15 cm)

10. diagonale: 22 cm.



Questo simbolo indica il peso massimo dell'utente

UTILIZZO

Allentare il dado della pinza a sinistra (fino a due giri).



Con il pollice si preme la sfera che regola l'altezza del deambulatore a quattro piedi.



Far scorrere il tubo di regolazione lungo l'asse fino all'altezza corretta per l'utente, tenendo presente che i fori del tubo di regolazione devono essere perfettamente allineati con i fori del corpo.

Far scorrere il tubo di regolazione lungo l'asse fino all'altezza corretta.

Assicurarsi che la sfera di regolazione sia scattata nel foro corretto (si può sentire un suono caratteristico).

Serrare il dado della pinza di serraggio.

NOTA: ricordarsi di serrare sempre il dado della pinza!

NOTE:

In caso di "incidente grave" legato a un prodotto che ha causato, direttamente o indirettamente, o potrebbe causare uno dei seguenti eventi:

- (a) il decesso di un paziente, di un utente o di un'altra persona; oppure
- (b) deterioramento temporaneo o permanente della salute di un paziente, di un utente o di un'altra persona, oppure
- (c) una grave minaccia per la salute pubblica

questo "incidente grave" deve essere segnalato al produttore e all'autorità competente dello Stato membro in cui risiede l'utente o il paziente. Per la Polonia, l'autorità competente è l'Ufficio per la registrazione dei medicinali, dei dispositivi medici e dei biocidi.

NOTE:

In caso di dolore, reazioni allergiche o altri sintomi fastidiosi e poco chiari legati all'uso del dispositivo medico, consultare un operatore sanitario.

ATTENZIONE: è vietato un uso del prodotto diverso da quello previsto.

PULIZIA

L'asta e l'impugnatura della palla del bastone quadripode riabilitativo devono essere pulite con un panno umido e un detergente delicato. Le parti mobili del deambulatore (regolazione dell'altezza) devono essere sempre pulite.

Non utilizzare detergenti abrasivi!

Non pulire il prodotto con generatori di vapore o a pressione!

NOTE:

Non utilizzare agenti a base di benzina, solventi, acidi, cloro, ecc. per lavare il prodotto.

IMMAGAZZINAMENTO

Il prodotto deve essere conservato in un luogo asciutto e non esposto alla luce diretta del sole.

Per mantenere le prestazioni del prodotto, è importante mantenere puliti tutti i suoi componenti e rispettare le modalità di conservazione.

Lo stoccaggio del prodotto in ambienti umidi (bagni, lavanderie) o all'esterno comporta la perdita dei parametri funzionali ed estetici del prodotto.

UTILIZZAZIONE

Una volta che il prodotto è stato messo fuori servizio, il dispositivo medico può essere smaltito come un normale rifiuto urbano. In caso di dubbi, contattare le autorità locali o il punto di raccolta rifiuti più vicino per sapere come smaltire correttamente il prodotto. Agendo in conformità alle normative locali, si contribuisce alla tutela dell'ambiente.

Sv

Tack för att du har köpt vår produkt, läs bruksanvisningen noggrant. Använd inte produkten innan du har läst och förstått denna bruksanvisning. Om du inte förstår varningarna, försiktighetsåtgärderna och rekommendationerna ska du kontakta din sjukvårdspersonal eller återförsäljare för att undvika skador på produkten eller personskadorna.

OBS: Inspektera alla delar för att se om de har skadats under transporten. Om du upptäcker sådana skador ska du INTE använda produkten. Kontakta tillverkaren för mer information.

PATIENTMÅLGRUPP

Personer som lider av sjukdomar, funktionsstörningar eller skador för behandling/rehabilitering eller kompensation för vilka denna apparat är avsedd (se avsnittet om avsedd användning av apparaten i denna bruksanvisning). Apparaten kan köpas av användaren själv eller på rekommendation av en läkare, terapeut eller annan specialist. Oavsett om du köper hjälpmedlet själv eller på rekommendation av läkare/terapeut/annan specialist måste du ta hänsyn till tillgängliga storlekar/nödvändiga funktioner och varianter av hjälpmedlet, indikationer och kontraindikationer för användning samt den information som tillhandahålls av tillverkaren.

ANVÄNDNING/INDIKATIONER

För personer som behöver stöd när de går, efter skador på nedre extremiteterna, för balans och viktöverföring vid traumatiska och ortopediska tillstånd. Även för äldre, som hjälpmedel för att hålla balansen vid gång.

KONTRAINDIKATIONER

Fysiska eller psykiska begränsningar (t.ex. synnedsättning) som förhindrar säker hantering.

-balansproblem

-akut inflammation i huden på händerna, vilket omöjliggör säker hantering

OMFATTNING AV LEVERANS:

Rehabiliteringskvadruppel, bruksanvisning

FUNKTIONER

Universal (kan användas både till höger och vänster),

2. tillverkad av aluminium.

3. Handtag av skumplast.

Höjdjustering i steg om 2,5 cm (maxhöjd 95 cm, minhöjd 70 cm).

5. Maximal belastning 100 kg,

Överdrag: flexibelt, svart (färgar inte av sig på parkettgolv).

7 Hållbarhet: 5 år från tillverkningsdatum.

8. Vikt 0,71 kg.

Fotavstånd: total bredd: 15 cm (insida: 10 cm), total längd: 21 cm (insida: 15 cm)
cm)

10. diagonal: 22 cm.



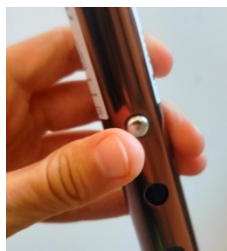
Denna symbol anger användarens maximala vikt

ANVÄNDNING

Lösa spännhylsans mutter åt vänster (upp till två varv).



Använd tummen för att trycka på kulan som justerar höjden på det fyra fot långa gånghjälpmedlet.



Skjut justeringsröret längs axeln till rätt höjd för användaren och tänk på att hålen i justeringsröret måste vara helt i linje med hålen i kroppen.

Skjut justeringsröret längs axeln till rätt höjd.

Kontrollera att justeringskulan har klickat fast i rätt hål (ett distinkt ljud kan höras).

Dra åt muttern på spännhylsan.

OBS: Kom ihåg att alltid dra åt spännhylsans mutter!

NOTER:

I händelse av en produktrelaterad "allvarlig incident" som direkt eller indirekt ledde till, kunde ha lett till eller sannolikt kommer att leda till något av följande:

(a) en patient, användare eller annan person avlider, eller

(b) tillfällig eller permanent försämring av hälsan hos en patient, användare eller annan person, eller
(c) ett allvarligt hot mot folkhälsan

Denna "allvarliga incident" ska rapporteras till tillverkaren och till den behöriga myndigheten i den medlemsstat där användaren eller patienten är bosatt. För Polens del är den behöriga myndigheten Office for Registration of Medicinal Products, Medical Devices and Biocidal Products.

NOTER:

Om du upplever smärta, allergiska reaktioner eller andra besvärande, oklara symtom i samband med användning av den medicintekniska produkten, kontakta sjukvårdspersonal.

OBSERVERA: Det är förbjudet att använda produkten på annat sätt än för avsett ändamål.

RENGÖRING

Skaftet och handtaget på rehabiliteringskvadruppel ska rengöras med en fuktig trasa och mildt rengöringsmedel.

Gåbordets rörliga delar (höjjustering) måste alltid vara rengjorda.

Använd inte slipande rengöringsmedel!

Rengör inte produkten med tryck- eller ånggeneratorer!

NOTER:

Använd inte bensinbaserade medel, lösningsmedel, syror, klorin etc. för att tvätta produkten.

FÖRVARING

Produkten ska förvaras på en torr plats och inte utsättas för direkt solljus.

För att bibehålla produktens prestanda är det viktigt att hålla alla dess komponenter rena och att följa förvaringsmetoden. Förvaring av produkten i fuktiga utrymmen (badrum, tvättstugor) eller utomhus leder till att produktens funktionella och estetiska parametrar försämras.

ANVÄNDNING

När produkten har tagits ur bruk kan den medicintekniska produkten kasseras som vanligt kommunalt avfall. Om du är osäker, kontakta din lokala myndighet eller närmaste återvinningsstation för att ta reda på hur du kasserar produkten på rätt sätt. Genom att följa lokala föreskrifter bidrar du till att skydda miljön.

KARTA GWARANCYJNA

Model:

Numer Serii:

Pieczęć punktu sprzedaży

i czytelny podpis Sprzedawcy:

1. Firma ANTAR Sp.J. 03-068 Warszawa, ul. Zawisłańska 43 udziela niniejszym 12 miesięcznej gwarancji na wyrób od daty wydania produktu kupującemu. Dla wyrobów, których zakup był refundowany przez NFZ obowiązuje przedłużony okres gwarancji równy połowie okresu użytkowania określonego w rozporządzeniu w sprawie świadczeń gwarantowanych, pod warunkiem, że okres użytkowania został w rozporządzeniu określony w miesiącach lub w latach.
2. W okresie gwarancji ANTAR zobowiązuje się dokonać niezbędnych napraw, w celu przywrócenia zestawu do prawidłowego funkcjonowania w terminie 14 dni od daty otrzymania przez serwis reklamowanego towaru, wraz z dokumentem zakupu oraz kartą gwarancyjną.
3. ANTAR zastrzega sobie prawo wymiany produktu, w przypadku, gdy uzna że koszty naprawy czynią ją nieopłacalną. Naprawa lub wymiana uszkodzonego produktu nie przedłuża okresu gwarancji.
4. W przypadku stwierdzenia, iż wyrób funkcjonuje nieprawidłowo, należy bezzwłocznie wysłać na adres firmy ANTAR (podany w punkcie 1) lub skontaktować się z punktem, w którym dokonano zakupu.
5. Przed rozpoczęciem eksploatacji należy zapoznać się z instrukcją obsługi i ściśle jej przestrzegać. Eksploatacja wyrobu niezgodnie z przeznaczeniem i zaleceniami powoduje nieodwracalną utratę gwarancji.
6. Gwarancją nie są objęte uszkodzenia powstałe na skutek przebicia lub przecięcia wyrobu ostrym przedmiotem, uszkodzenia na skutek działania zewnętrznych sił mechanicznych, zetknięcia wyrobu ze spirytusem, substancjami tłustymi lub oleistymi, benzyną.
7. Wyrób przesłany do serwisu w ramach reklamacji nie może stwarzać zagrożenia epidemiologicznego.
8. NINIEJSZY DOKUMENT GWARANCJI JEST WAŻNY WYŁĄCZNIE WRAZ Z DOWODEM ZAKUPU (PARAGONEM, RACHUNKIEM, FAKTURĄ). PROSIMY O DOŁĄCZANIE DOWODU ZAKUPU W PRZYPADKU SKŁADANIA KAŻDEJ REKLAMACJI. W CELU UZNANIA PRZEDŁUŻONEGO OKRESU GWARANCJI DLA WYROBÓW, KTÓRYCH ZAKUP BYŁ REFUNDOWANY PRZEZ NFZ, KONIECZNE JEST DOŁĄCZANIE KOPII „ZLECENIA NA ZAOPATRZENIE W WYROBY MEDYCZNE BĘDĄCE PRZEDMIOTAMI ORTOPEDYCZNYMI I ŚRODKI POMOCNICZE”.
9. Reklamacje złożone bez dowodu zakupu oraz karty gwarancyjnej z wpisanym numerem serii produktu nie będą uwzględniane.

ANTAR Sp. J.
03-068 Warszawa, ul. Zawisłańska 43
Tel. 22 518 36 00, Fax 22 518 36 30
www.antar.net
e-mail:antar@antar.net



Data wydania instrukcji: 04.06.2024

v1-04.06.2024


WARRANTY CARD

Model:
Serial number:

Point of sale stamp

and a legible signature of the Seller:

1. AN TAR Sp. J., 03-068 Warsaw, ul. Zawiślńska 43, hereby grants a 12-month warranty on the product, starting from the date of purchase by the Buyer.
2. During the warranty period AN TAR undertakes to carry out the repairs necessary to restore proper functioning of the product, within 14 days from the date of receipt of the product by the service centre, together with the proof of purchase and the warranty card.
3. AN TAR reserves the right to replace the product if the repair is deemed uneconomic. Repair or replacement of faulty products does not extend the warranty period.
4. If the product is found to be malfunctioning, please contact your retailer/distributor or (if it is impossible) send it to AN TAR (as specified in point 1).
5. Before use, read the instructions carefully and follow them. If the product is used improperly and contrary to recommendations, the warranty will be irrevocably lost.
6. The warranty does not cover damage caused by external mechanical force, load exceeding the maximum allowed weight of the user, as described in the manual, as well as contact of the product with alcohol, greasy substances or petrol. The warranty does not cover parts which are subject to normal wear or tear during use, such as the bearing, rubber parts and others.
7. The product delivered to the service in connection with the complaint cannot cause an epidemic hazard.
8. THIS WARRANTY IS ONLY VALID TOGETHER WITH THE PROOF OF PURCHASE (BILL, RECEIPT, INVOICE). IN CASE OF A COMPLAINT, A PROOF OF PURCHASE MUST BE ATTACHED.
9. Complaints submitted without the proof of purchase and a warranty card with the product serial number will not be considered.



ANTAR Sp. J.
03-068 Warsaw, ul. Zawiślńska 43
Tel. 22 518 36 00, Fax 22 518 36 30
www.antar.net

Date of issue of the manual: 04.06.2024
v1-04.06.2024




GARANTIEKARTE

Modell:
Seriennummer:

Siegel der Verkaufsstelle

und leserliche Unterschrift des Verkäufers

- 1) Ant ar Medizin GmbH, Döbelner Str. 2, Aufgang A, 12627 Berlin, gewährt hiermit 12 Monate Garantie für das Produkt ab dem Kaufdatum des Produkts durch den Käufer.
- 2) Der räumliche Geltungsbereich des Garantieschutzes ist die Bundesrepublik Deutschland.
- 3) Während der Garantiezeit verpflichtet sich AN TAR, Reparaturen, die zur Wiederherstellung des ordnungsgemäßen Funktionierens des Produkts erforderlich sind, innerhalb von 14 Tagen ab dem Datum des Eingangs des Produkts beim Service zusammen mit dem Kaufnachweis und der Garantiekarte durchzuführen. AN TAR behält sich das Recht vor, das Produkt zu ersetzen, falls die Reparaturkosten als nicht rentabel angesehen werden. Mit Reparatur oder Austausch des defekten Gerätes beginnt kein neuer Garantiezeitraum. Maßgeblich bleibt der Garantiezeitraum von 12 Monaten ab Kaufdatum durch den Käufer.
- 4) Wenn eine Fehlfunktion des Produkts festgestellt wird, senden Sie es unverzüglich portofrei an die Adresse von AN TAR (unter Punkt 1 angegeben) oder wenden Sie sich an die Verkaufsstelle.
- 5) Lesen Sie vor Gebrauch die Anleitung sorgfältig durch und befolgen Sie ihre Bestimmungen. Die Verwendung des Produkts entgegen seiner beabsichtigten Verwendung und Empfehlungen führt zu einem unwiderruflichen Verlust der Garantie.
- 6) Die Garantie deckt keine Schäden ab, die durch äußere mechanische Kräfte, eine Last, die das in der Anleitung beschriebene maximal zulässige Gewicht des Benutzers überschreitet, sowie den Kontakt des Produkts mit Alkohol, Fettstoffen oder Benzin verursacht werden. Die Garantie gilt nicht für Teile, die während des Gebrauchs normalem Verschleiß ausgesetzt sind, wie Lager, Gummielemente und andere.
- 7) Die Garantie gilt nur mit dem Kaufnachweis (Rechnung, Steuerbeleg, Mehrwertsteuerrechnung). Im Falle einer Reklamation muss der Nachweis beigelegt werden.
- 8) Reklamationen, die ohne Kaufnachweis und Garantiekarte mit der Seriennummer des Produkts eingereicht wurden, werden nicht berücksichtigt.
- 9) Der Käufer hat im Falle eines Sachmangels gegenüber dem Verkäufer gesetzliche Rechte, deren Inanspruchnahme unentgeltlich ist. Gegenüber diesen gesetzlichen Rechten enthält die Garantie ein zusätzliches Leistungsversprechen, das über die gesetzlichen Rechte hinausgeht, diese aber nicht ersetzt.



ANTAR Sp. J.
03-068 Warschau, ul. Zawiślńska 43
Tel. 22 518 36 00, Fax 22 518 36 30
www.antar.net

ERSTER KONTAKT: Verteiler:

Ant ar Medizin GmbH
Döbelner Str. 2, Aufgang A
12627 Berlin
Tel: 030-22011732, Fax: 030-22012821
E-Mail: antarmedizin@antarmedizin.com

Gebrauchsanweisungsversion: v1-04.06.2024
Ausgabedatum der aktuellen Version der Gebrauchsanweisung 04.06.2024



ZÁRUČNÍ LIST

Datum prodeje:

Razítko a čitelný podpis prodávajícího:

- 1) Firma Ortgroup Medical s.r.o., 1. Máje 3236/103, 703 00 Ostrava – Vítkovice tímto dává záruku na výrobek 2 roky ode dne vydání zboží kupujícímu.
- 2) V záruční době se Ortgroup Medical s.r.o. zavazuje vykonat nevyhnutelné opravy za účelem možnosti opětovného používání zboží v termínu do 30 dní od obdržení reklamace.
- 3) Ortgroup Medical s.r.o. si vyhrazuje právo výměny zboží v případě, že náklady na opravu uzná za nerentabilní.
- 4) V případě zjištění nesprávného fungování zboží je potřebné jej bezodkladně odeslat na adresu prodejce nebo kontaktovat prodejce.
- 5) Před použitím výrobku je potřeba se seznámit s návodem na použití a řídit se instrukcemi v něm uvedenými. Použití výrobku v rozporu s jeho určením ztrácí nárok na záruku. Výrobce nenese odpovědnost za škody vzniklé použitím výrobku v rozporu s tímto návodem k použití nebo v případě nedodržení instrukcí obsažených v tomto návodu k použití.
- 6) Záruka se nevztahuje na poškození vzniklé ostrým předmětem, poškození vzniklé v důsledku působení vnějších mechanických sil, znečištění zboží mastnými substancemi či benzínem.
- 7) Produkt zaslaný na servis v rámci reklamace nemůže být epidemiologicky ohrožující.
- 8) TENTO ZÁRUČNÍ LIST JE PLATNÝ VÝLUČNĚ SPOLU S DOKLADEM O KOUPI. V PŘÍPADĚ REKLAMACE PROSÍME O PŘILOŽENÍ DOKLADU O KOUPI.
- 9) Reklamace zaslané bez dokladu o koupi nebo bez záručního listu nebudou přijaty (akceptovány).

 ANTAR Sp. J.
I.Groniecka-Tarnkowska, A.Tarnkowski
ul. Zawiślańska 43 03-068 Warszawa, Polsko
email antar@antar.net tel 22 518 36 00

PRVNÍ KONTAKT: Distribuce:

Ortgroup Medical s.r.o., 1. Máje 3236/103, 703 00 Ostrava - Vítkovice
E-mail: ortgroup@ortgroup.cz, www.ortgroup.cz
Tel.: 596 630 615



Datum vydání návodu: 04.06.2024
v1-04.06.2024

ZÁRUČNÝ LIST


Model:

Sériové číslo:

Dátum predaja:

Pečiatka predajcu a čitateľný podpis predávajúceho:

- 1) Firma Anmed Plus, s.r.o., Nádražná 329, 015 01 Rajec dáva týmto záruku na výrobok 2 roky odo dňa vydania tovaru kupujúceму.
- 2) V záručnej dobe sa Anmed Plus zaväzuje vykonať nevyhnutné opravy za účelom možnosti opätovného používania tovaru v termíne do 30 dní od dňa obdržania reklamácie.
- 3) Anmed Plus si vyhradzuje právo výmeny tovaru v prípade, že náklady na jeho opravu uzná za nerentabilné. Oprava alebo výmena poškodeného výrobku nepredlžuje záručnú dobu.
- 4) V prípade zistenia nesprávneho fungovania tovaru je ho potrebné bezodkladne odoslať na adresu firmy Anmed Plus (uvedenej v bode 1) alebo kontaktovať predajcu.
- 5) Pred použitím tovaru je potrebné oboznámiť sa s návodom na použitie a riadiť sa inštrukciami v ňom uvedenými. Používanie tovaru v rozpore s jeho určením má za následok stratu záruky.
- 6) Záruka nepokrýva poškodenia vzniknuté následkom prerezania výrobku ostrým predmetom, poškodenia vzniknuté v dôsledku pôsobenia vonkajších mechanických síl, znečistenia výrobku mastnými substanciami alebo benzínom.
- 7) Produkt odoslaný do servisu v rámci reklamácie nesmie predstavovať epidemiologické ohrozenie.
- 8) TENTO ZÁRUČNÝ LIST JE PLATNÝ VÝLUČNE SPOLU S DOKLADOM O KÚPE (ÚČTOVNÝM DOKLADOM, BLOČKOM ALEBO FAKTÚROU). V PRÍPADE REKLAMÁCIE PROSÍME O PRÍLOŽENIE DOKLADU O KÚPE.
- 9) Reklamácie predložené bez dokladu o kúpe nebudú akceptované.

 ANTAR Sp. J.
ul. Zawiślańska 43
03-068 Warszawa, Polsko

PRVÝ KONTAKT: Distribútor:

ANMED PLUS, s.r.o., Nádražná 329, 015 01 Rajec,
E-mail: anmedplus@anmedplus.sk; www.anmedplus.sk
Tel./fax: 041/542 49 16



Dátum vydania návodu: 04.06.2024
v1-04.06.2024