

**AT53003 (długa) AT53004 (krótka)
ORTEZA SZTYWNA Z TWORZYWA
SZTUCZNEGO NA GOLEŃ I STOPE
INSTRUKCJA OBSŁUGI**



MD



OSTRZEŻENIE OGÓLNE

Dziękujemy za zakup naszego produktu, prosimy o dokładne zapoznanie się z instrukcją używania. Nie należy użytkować wyrobu przed zapoznaniem się z niniejszą instrukcją i jej zrozumieniem. Jeśli nie rozumiesz ostrzeżeń, uwag i zaleceń, skontaktuj się ze specjalistą w zakresie opieki zdrowotnej bądź sprzedawcą aby uniknąć uszkodzenia produktu.

ZASTOSOWANIE/WSKAZANIA

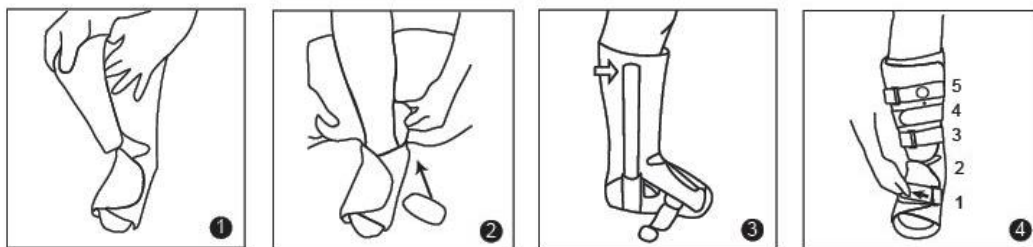
Przeciwdziałanie obrzękom i stabilizacja w przypadku: urazów tkanek miękkich okolicy stawu skokowego, stopy i dystalnej części łydki, skręceń stawu skokowego, śródstopia i stępu drugiego i trzeciego stopnia, doleczenia stabilnych złamań okolicy stawu skokowego i śródstopia, po zabiegach operacyjnych w/w okolicy, zmian zapalnych ścięgna Achillesa oraz ścięgien prostowników i zginaczy stopy.

PRZECIWWSKAZANIA

ograniczenia fizyczne lub umysłowe (np. upośledzenie wzroku), które uniemożliwiają bezpieczne obchodzenie się z produktem.

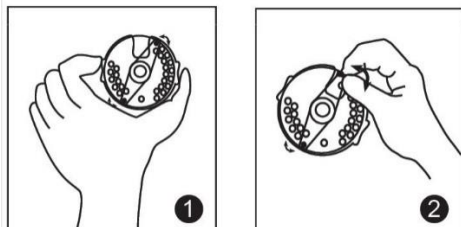
UŻYTKOWANIE

1. Umieść stopę i nogę w piankowej wkładce i zaciśnij tak, aby wkładka przylegała do stopy.
2. Aby usunąć pustą przestrzeń we wkładce lub pomiędzy wkładką a obudową użyj poduszek.
3. Stopę owiniętą wkładką umieść w butcie i wyrównaj z obydwu stron do bocznej osi. Zdejmij plastikowe nakładki z podpórek aby wsunąć je w piankową wkładkę.
4. Zaciśnij po kolei wszystkie pasy i zapnij je.



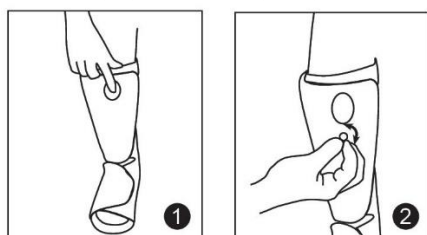
ZEGAR

1. Przekręć plastikową nakładkę aby wyregulować zegar.
2. Przesuń zegar na wybrane ustawienie.
3. Zablokuj we właściwej pozycji za pomocą metalowej blokady.
4. Przekręć ponownie plastikową nakładkę aby zabezpieczyć zegar.



DOSTOSOWYWANIE CIŚNIENIA W KOMORZE POWIETRZNEJ

1. Przekręć przycisk na pozycję „pompuj” następnie naciskaj pompkę aby nadmuchać komorę.
2. Przekręć przycisk na pozycję „wpuść powietrze aby spuścić powietrze”.



ROZMIARY AT53003, AT53004

Rozmiar buta:
<35,5 - XS
36-39 - S
40-44 - M
44-46,5 - L
>46,5 - XL

ZAKRE DOSTAWY

Orteza, śruba do regulacji zegara, zapasowe blokady do ustawienia regulacji kąta zgięcia.

CZYSZCZENIE I KONSERWACJA

Wyrób zaleca się prać ręcznie z dodatkiem delikatnego detergentu, w chłodnej wodzie. Nie wolno prać w pralce. Do czyszczenia nie wolno używać silnych detergentów, wybielaczy ani szorstkich przedmiotów. Suszyć na rozłożone na płasko w cieniu, nie wystawiać na bezpośrednie działanie promieni słonecznych. Nie wolno suszyć w suszarce bębnowej. Nie wolno czyścić chemicznie. Nie wolno prasować. Przed praniem należy usunąć wszystkie plastikowe i stalowe elementy.

PRZECHOWYWANIE

Wyrób należy przechowywać w suchym chłodnym pomieszczeniu, z dala od wilgoci oraz bezpośrednich promieni słonecznych.

SPOSÓB UTYLIZACJI WYROBU

Po wycofaniu wyrobu z eksploatacji wyrób medyczny można zutylizować jak zwykły odpad komunalny

UWAGA:

W przypadku wystąpienia związanego w wyrobem „poważnego incydentu”, który bezpośrednio lub pośrednio doprowadził, mógł doprowadzić lub może doprowadzić do któregokolwiek z niżej wymienionych zdarzeń:

- a) zgonu pacjenta, użytkownika lub innej osoby lub
- b) czasowego lub trwałego pogorszenia stanu zdrowia pacjenta, użytkownika lub innej osoby lub
- c) poważnego zagrożenia zdrowia publicznego

należy powyższy „poważny incydent” zgłosić producentowi oraz właściwemu organowi państwa członkowskiego, w którym użytkownik lub pacjent mają miejsce zamieszkania. W przypadku Polski właściwym organem jest Urząd Rejestracji Produktów Leczniczych, Wyrobów Medycznych i Produktów Biobójczych.

UWAGA:

W przypadku wystąpienia bólu, reakcji alergicznych lub innych niepokojących, niejasnych dla użytkownika objawów związanych z użytkowaniem wyrobu medycznego należy skonsultować się z pracownikiem służby zdrowia.

UWAGA: zabronione jest użytkowanie produktu w sposób inny niż zgodnie z jego przeznaczeniem

UWAGA: Producent nie ponosi odpowiedzialności za uszkodzenia spowodowane zaniedbaniem zasad czyszczenia i konserwacji, bądź będące skutkiem nieprzestrzegania zaleceń zawartych w niniejszej instrukcji obsługi.

KARTA GWARANCYJNA

Model:

Numer Serii:

Pieczęć punktu sprzedaży

i czytelny podpis Sprzedawcy:

1. Firma ANTAR Sp.J. 03-068 Warszawa, ul. Zawiślańska 43 udziela niniejszym 12 miesięcznej gwarancji na wyrób od daty wydania produktu kupującemu. Dla wyrobów, których zakup był refundowany przez NFZ obowiązuje przedłużony okres gwarancji równy połowie okresu użytkowania określonego w rozporządzeniu w sprawie świadczeń gwarantowanych, pod warunkiem, że okres użytkowania został w rozporządzeniu określony w miesiącach lub w latach.
2. W okresie gwarancji ANTAR zobowiązuje się dokonać niezbędnych napraw, w celu przywrócenia zestawu do prawidłowego funkcjonowania w terminie 14 dni od daty otrzymania przez serwis reklamowanego towaru, wraz z dokumentem zakupu oraz kartą gwarancyjną.
3. ANTAR zastrzega sobie prawo wymiany produktu, w przypadku, gdy uzna że koszty naprawy czynią ją nieopłacalną. Naprawa lub wymiana uszkodzonego produktu nie przedłuża okresu gwarancji.
4. W przypadku stwierdzenia, iż wyrób funkcjonuje nieprawidłowo, należy bezzwłocznie wysłać na adres firmy ANTAR (podany w punkcie 1) lub skontaktować się z punktem, w którym dokonano zakupu.
5. Przed rozpoczęciem eksploatacji należy zapoznać się z instrukcją obsługi i ściśle jej przestrzegać. Eksploatacja wyrobu niezgodnie z przeznaczeniem i zaleceniami powoduje nieodwracalną utratę gwarancji.
6. Gwarancją nie są objęte uszkodzenia powstałe na skutek przebiccia lub przecięcia wyrobu ostrym przedmiotem, uszkodzenia na skutek działania zewnętrznych sił mechanicznych, zetknięcia wyrobu ze spirytusem, substancjami tłustymi lub oleistymi, benzyną.
7. Wyrób przesłany do serwisu w ramach reklamacji nie może stwarzać zagrożenia epidemiologicznego.
8. NINIEJSZY DOKUMENT GWARANCJI JEST WAŻNY WYŁĄCZNIE WRAZ Z DOWODEM ZAKUPU (PARAGONEM, RACHUNKIEM, FAKTURĄ). PROSIMY O DOŁĄCZANIE DOWODU ZAKUPU W PRZYPADKU SKŁADANIA KAŻDEJ REKLAMACJI. W CELU UZNANIA PRZEDŁUŻONEGO OKRESU GWARANCJI DLA WYROBÓW, KTÓRYCH ZAKUP BYŁ REFUNDOWANY PRZEZ NFZ, KONIECZNE JEST DOŁĄCZANIE KOPII „ZLECENIA NA ZAOPATRZENIE W WYROBY MEDYCZNE BĘDĄCE PRZEDMIOTAMI ORTOPEDYCZNYMI I ŚRODKI POMOCNICZE”.
9. Reklamacje złożone bez dowodu zakupu oraz karty gwarancyjnej z wpisanym numerem serii produktu nie będą uwzględniane.



ANTAR Sp. J.
03-068 Warszawa, ul. Zawiślańska 43
Tel. 22 518 36 00, Fax 22 518 36 30
www.antar.net
e-mail:antar@antar.net

Data wydania instrukcji: 15.01.2023
v1-15.01.2023

