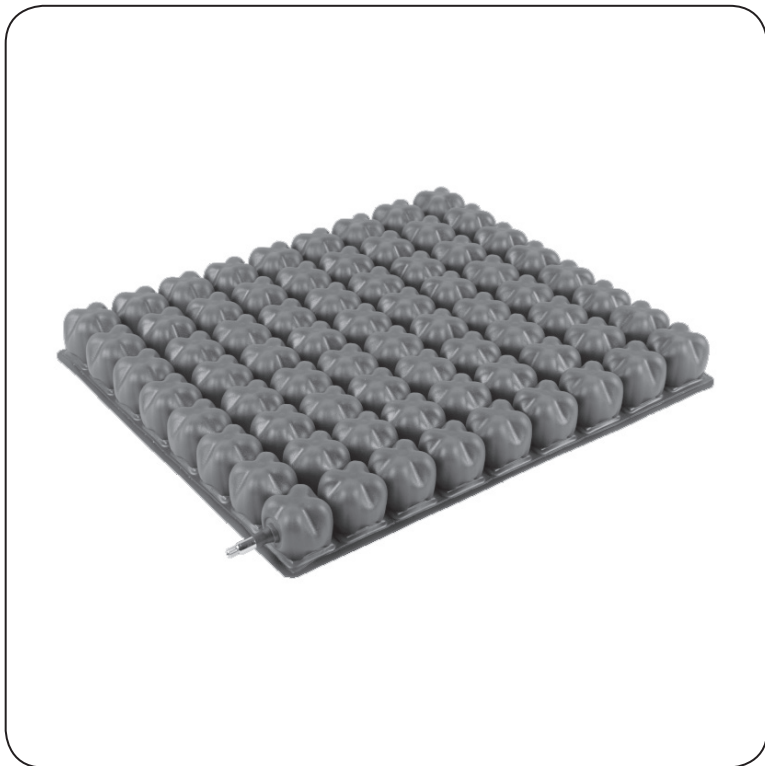




INSTRUKCJA UŻYTKOWANIA
PODUSZKA PRZECIWODLEŻYNOWA
PNEUMATYCZNA
AT52115



Ważne uwagi i ostrzeżenia

Dziękujemy za zakup naszego produktu. Instrukcja obsługi zawiera wskazówki dotyczące prawidłowego użytkowania produktu oraz cenne porady dotyczące bezpieczeństwa użytkownika. Przed użyciem produktu prosimy o dokładne zapoznanie się z instrukcją. W razie jakichkolwiek pytań, prosimy o kontakt ze sprzedawcą w celu uzyskania porady i pomocy. Produkt należy regularnie sprawdzać pod kątem powstałych uszkodzeń, w wypadku jakichkolwiek usterek natychmiast należy zaprzestać użytkowania produktu.

OSTRZEŻENIE OGÓLNE

Nie należy użytkować wyrobu przed zapoznaniem się z niniejszą instrukcją i jej zrozumieniem. Jeśli nie rozumiesz ostrzeżeń, ostrzeżeń lub instrukcji, skontaktuj się ze specjalistą w zakresie opieki zdrowotnej bądź sprzedawcą aby uniknąć uszkodzenia produktu.

UWAGA: Należy sprawdzić wszystkie części pod kątem uszkodzeń powstałych podczas przewozu. W przypadku zauważenia takich uszkodzeń, NIE WOLNO używać produktu. Więcej informacji u wytwórcy.

UWAGA: W przypadku wystąpienia związanego w wyrobem „poważnego incydentu”, który bezpośrednio lub pośrednio doprowadził, mógł doprowadzić lub może doprowadzić do któregokolwiek z niżej wymienionych zdarzeń:

- a) zgonu pacjenta, użytkownika lub innej osoby lub
- b) czasowego lub trwałego pogorszenia stanu zdrowia pacjenta, użytkownika lub innej osoby lub
- c) poważnego zagrożenia zdrowia publicznego

należy powyższy „poważny incydent” zgłosić producentowi oraz właściwemu organowi państwa członkowskiego, w którym użytkownik lub pacjent mają miejsce zamieszkania. W przypadku Polski właściwym organem jest Urząd Rejestracji Produktów Leczniczych, Wyrobów Medycznych i Produktów Biobójczych.

UWAGA: Nie używaj igieł, narzędzi szewskich ani innych ostrych narzędzi w kontakcie z poduszką.

UWAGA: Zabrania się stosowania poduszki przez dzieci bez nadzoru osoby dorosłej!

UWAGA: Zabronione jest użytkowanie produktu w sposób inny niż zgodnie z jego przeznaczeniem.

UWAGA: Nie należy przesuwać poduszki (napompowanej/nienapompowanej) gdy przebywa na niej pacjent.

UWAGA: Należy sprawdzać poduszkę codziennie (kontrola ciśnienia) aby mieć pewność, że użytkownik nie opadnie na niej na twarde podłoże.

UWAGA: Produkt łatwopalny. Przechowywać z dala od źródeł ognia.



UWAGA:

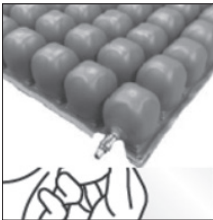
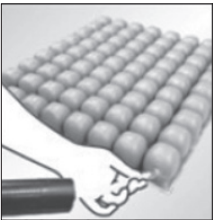
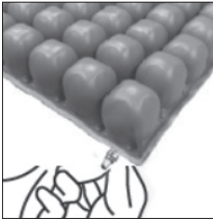

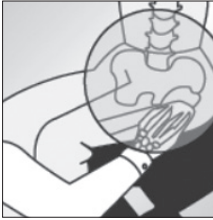
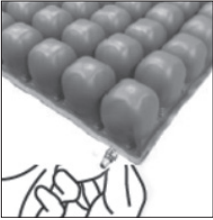
W przypadku wystąpienia bólu, reakcji alergicznych lub innych niepokojących, niejasnych dla użytkownika objawów związanych z użytkowaniem wyrobu medycznego należy skonsultować się z pracownikiem służby zdrowia.

Przeznaczenie/cechy produktu:

Poduszka zapewnia komfort i stabilność przez równomierne rozproszenie nacisku bioder, siedzenie na poduszce powoduje zagłębianie się w niej użytkownika. Poduszka przeznaczona jest do stosowania w kontakcie z ciałem, w szczególności dla pacjentów którzy mają wysokie ryzyko powstawania odleżyn. Napełnione komory zapewniają bardziej zrównoważoną i stabilną pozycję ciała. Poduszka przeznaczona dla osób niepełnosprawnych, starszych, pracowników biurowych, kierowców, osób które długo przebywają w pozycji siedzącej etc.

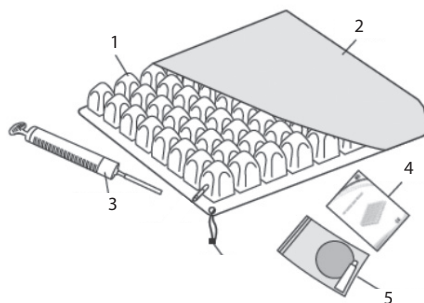
Poduszka Ortopedyczna AT52115 jest unikalnym rozwiązaniem, łączącym w sobie wszystkie zalety tradycyjnych poduszek przeciwodleżynowych z dużym komfortem użytkowania. W odróżnieniu od tradycyjnych poduszek nie wywołuje uczucia dyskomfortu.

Zasady przygotowania poduszki do użytku/użytkowanie:

	
<p>1. Otworzyć zawór poduszki w kierunku przeciwnym do ruchu wskazówek zegara, trzymając go drugą ręką, aby zapobiec uszkodzeniu węża zaworu.</p>	<p>2. Przymocować miękki wąż pompy do zaworu, trzymając zawór drugą ręką, tak by nie uszkodzić węża zaworu, lekko nadmuchać poduszkę pompką. węża zaworu.</p>
	
<p>3. Przekręć zawór zgodnie z ruchem wskazówek zegara, aby zamknąć.</p>	<p>4. Po napompowaniu należy usiąść na poduszce w naturalnej pozycji. siedzącej z odpowiednio ułożonymi ramionami i stopami.</p>
	
<p>5. Dłoń należy umieścić między poduszką a kością ogonową użytkownika aby umieścić poduszkę w odpowiednim położeniu.</p>	<p>6. Powoli otwierać zawór, aby wypuścić powietrze. Zamknąć zawór, gdy odległość między najszerzym punktem a podstawą siedziska to co najmniej 2 palce.</p>

Specyfikacja/zakres dostawy:

- poduszka (1)
- pokrowiec (2)
- pompka (3)
- instrukcja obsługi (4)
- zestaw naprawczy (5)



Rozmiary:

40cm x 40cm x 5cm,
40cm x 45cm x 5cm,
45cm x 45cm x 5cm

Maksymalne obciążenie: 120 kg



TEN ZNAK OZNACZA MAKSYMALNĄ WAGĘ UŻYTKOWNIKA

1. Komory powietrzne: wykonane z medycznego PVC.
2. Poszewka: wykonana z tkaniny poliestrowej, zapobiega wystawianiu powierzchni poduszki poza siedzisko oraz zsuwaniu się poduszki.
3. Pompka ręczna: do wypełniania poduszki powietrzem.
- 3a. Wentyl: każda poduszka zawiera wentyl, służący do regulacji ilości powietrza w poduszce, a przez to miękkości poduszki.
4. Instrukcja obsługi: zawiera instrukcje odnośnie regulacji, konserwacji i użytkowania.
5. Zestaw naprawczy: dwie łatkę do naprawy poduszki w przypadku wystąpienia niewielkich dziurek.

Materiał: Poduszka: 100% PVC, pokrowiec: 62% poliester, 38% PVC

Konserwacja:

- **Poduszka:** myć poduszkę ciepłą wodą z mydłem przynajmniej raz w tygodniu, płukać letnią wodą i pozostawić do wyschnięcia bądź wycierać ręcznikiem, czyścić regularnie, przechowywać w suchym miejscu, gdy nie jest używana, trzymać z dala od ostrych przedmiotów.

Uwaga: Nie wolno używać wybielacza, czyścić mechanicznie, suszyć w suszarce bębnowej, wystawiać na słońce, prasować. Zabronione jest używanie detergentów oraz innych rozpuszczalników. Nie ogrzewać poduszki oraz nie używać autoklawu.

- **Pokrowiec:** Prać ręcznie w temperaturze do 40°C, nie prasuj, należy zamknąć zamek błyskawiczny podczas czyszczenia, czyścić regularnie, przechowywać w chłodnym i suchym środowisku.

Uwaga: Nie wolno używać wybielacza, czyścić mechanicznie, suszyć w suszarce bębnowej, wystawiać na słońce, prasować. Zabronione jest używanie detergentów oraz innych rozpuszczalników. Nie ogrzewać poduszki oraz nie używać autoklawu.

Uwaga: Należy sprawdzać poduszkę codziennie (kontrola ciśnienia) aby mieć pewność, że użytkownik nie opadnie na niej na twarde podłoże.

Uwaga: Produkt i jego akcesoria należy konserwować w suchym środowisku.

Utylizacja: Odpad komunalny, należy zutylizować zgodnie z obowiązującymi warunkami utylizacji.

Naprawianie nieszczelności:

1. Upewnij się, że poduszka i wszystkie 4 rogi zostały całkowicie napompowane.
2. Zanurz napompowaną poduszkę w wodzie aby zlokalizować nieszczelność.
3. Jeśli zlokalizujesz nieszczelność, zaznacz ją.
4. Wyjmij poduszkę i pozbądź się powietrza z jej wnętrza.
5. Pozostaw poduszkę do wyschnięcia.
6. Umieść łatkę na nieszczelności.
7. Przyciśnij łatkę mocno by dobrze ją uszczelnić. Nie używaj poduszki przez 30 min.
9. Kiedy ponownie zaczniesz używać poduszki, napełnij ją powietrzem postępując zgodnie z instrukcją. Łatki nie zmieniają wydajności poduszki, ale jeśli twoja łatka nie jest zadowolająca i nie rozwiązała problemu lub jeśli masz poważniejsze uszkodzenie, skontaktuj się z serwisem.

KARTA GWARANCYJNA

Model:

Numer Seryjny:

Pieczęć punktu sprzedaży

i czytelny podpis Sprzedającego:

1) ANTAR Sp. J., 03-068 Warszawa, ul. Zawiślańska 43, niniejszym udziela 12-miesięcznej gwarancji na poduszkę, począwszy od daty nabycia produktu przez Kupującego. Dla produktów, których zakup jest refundowany przez Narodowy Fundusz Zdrowia, okres gwarancji jest przedłużony i obejmuje połowę okresu użytkowania podanego w Rozporządzeniu w sprawie świadczeń gwarantowanych, pod warunkiem, że okres użytkowania został podany w Rozporządzeniu w miesiącach lub latach.

2) W okresie gwarancji ANTAR zobowiązuje się do wykonania napraw niezbędnych do przywrócenia odpowiedniego funkcjonowania produktu, w okresie 14 dni od daty otrzymania produktu przez serwis wraz z dowodem zakupu oraz kartą gwarancyjną.

3) ANTAR zastrzega sobie prawo do wymiany produktu w przypadku uznania, że koszty naprawy nie są opłacalne. Naprawa lub wymiana wadliwych produktów nie powoduje przedłużenia okresu gwarancji.

4) W przypadku stwierdzenia, że produkt działa nieprawidłowo, należy go niezwłocznie przesłać na adres ANTAR (podany w punkcie 1) lub skontaktować się z punktem sprzedaży.

5) Przed rozpoczęciem użytkowania należy dokładnie przeczytać instrukcję i postępować zgodnie z jej postanowieniami. Korzystanie z produktu niezgodnie z jego przeznaczeniem i zaleceniami powoduje nieodwołalną utratę gwarancji.

6) Gwarancja nie obejmuje uszkodzeń spowodowanych zewnętrzną siłą mechaniczną, obciążeniem przekraczającym maksymalną dopuszczalną wagę użytkownika zgodnie z opisem w instrukcji, a także kontaktem produktu z alkoholem, tłustymi substancjami lub benzyną. Gwarancja nie obejmuje części podlegających normalnemu zużyciu podczas użytkowania, takich jak łożysko, elementy gumowe i inne.

7) Produkt przekazywany do serwisu w związku z reklamacją nie może spowodować epidemii.

8) NINIEJSZA GWARANCJA JEST WAŻNA WYŁĄCZNIE WRAZ Z DOWODEM ZAKUPU (RACHUNEK, PARAGON, FAKTURA). W PRZYPADKU REKLAMACJI NALEŻY ZAŁĄCZYĆ DOWÓD ZAKUPU. W CELU UZNANIA PRZEDŁUŻONEGO OKRESU GWARANCJI DLA PRODUKTÓW, KTÓRYCH ZAKUP BYŁ REFUNDOWANY PRZEZ NARODOWY FUNDUSZ ZDROWIA, NALEŻY ZAŁĄCZYĆ KOPIĘ ZLECENIA NA ZAOPATRZENIE W WYROBY MEDYCZNE BĘDĄCE PRZEDMIOTAMI ORTOPEDYCZNYMI I ŚRODKI POMOCNICZE.

9) Reklamacje złożone bez dowodu zakupu oraz karty gwarancyjnej z numerem seryjnym produktu nie będą uwzględniane.



ANTAR Sp. J.
03-068 Warszawa, ul. Zawiślańska 43
Polska
Tel. 22 518 36 00, Fax 22 518 36 30
www.antar.net e-mail: antar@antar.net

